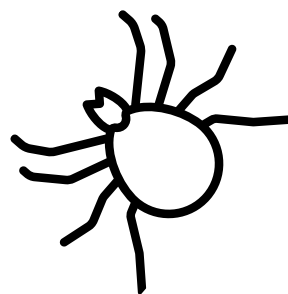


# SARGĀ SEVI PATS – VAKCINĒJIES!



**Ē**rces pārnēsā ne tikai ērcu encefalīta vīrusu – var rosināt arī Laimas slimību. Statistikas dati liecina, ka saslimstība ar ērcu encefalītu tomēr pieaug tāpēc, ka cilvēki aizmirst veikt revakcināciju. Ja nav skaidrības, esi vai neesi vakcinējies, un ja vakcīna saņemta, tad – kad tas bija un vai tā vēl tevi sargā, jānosaka, vai asinīs ir antivielas pret ērcu encefalīta vīrusu.

Antivielas vakcinācijas rezultātā sintezē imūnsistēma, tās nodrošina organisma spēju pretoties pret ērcu encefalīta ierosinātāju. Ja antivielu asinīs ir pietiekamā daudzumā, vakcinācija nav vajadzīga, bet, ja antivielu pret ērcu encefalītu organismā ir pārāk maz, jāveic vai nu pilna vakcinācijas programma, vai revakcinācija.

## VAI ESI SASLIMIS?

Ērcu encefalīta diagnozi apstiprina, nosakot specifisku antivielu klātbūtni asinīs un spinālajā jeb muguras smadzeņu šķidrumā.

Ja notikusi inficēšanās ar ērcu encefalīta vīrusu, vienas līdz trīs nedēļu laikā pēc ērces koduma rodas gripai līdzīgi simptomi (paaugstināta temperatūra, galvassāpes un sāpes ķermenī, nogurums, varbūt arī slikta dūša), kas ilgst aptuveni nedēļu. Aptuveni 70% gadījumu ērcu encefalīts noris asimptomātiski.

Pēc tam seko vai nu izveseļošanās, vai arī pēc 1–20 dienu (vidēji 8 dienas) ilga asimptomātiskā perioda, kad sūdzību nav, taču vīruss izplatās smadzeņu apvalkos un smadzenēs, sākas infekcijas otrais vilnis. Tam raksturīga augsta temperatūra, stipras galvassāpes, stīvums sprandā, vemšana, reiboni; slimnieka vispārējais stāvoklis ir smags.



**BAIBA ROZENTĀLE**

RSU profesore, Latvijas Infektoloģijas centra galvenā ārste

Ja nav vispārēja tipa alerģisku reakciju, kas izpaužas kā anafilaktiskais šoks, tad jāvakcinējas pret visām slimībām, no kā varam sevi pasargāt ar vakcīnu. Tostarp pret ērcu encefalītu.

Slimības otrajā fāzē attīstās centrālās nervu sistēmas bojājums. Tam var būt šādas formas:

- meningīts;
- encefalīts;
- meningoencefalīts,
- meningoencefalomielīts,
- meningoencefaloradikulīts.

Divās fāzēs slimība norit 75% gadījumu, taču reizēm – arī vienā fāzē, kad uzreiz pēc nespecifiskiem simptomiem attīstās traucējumi centrālajā nervu sistēmā.

Jau konstatējot pirmos slimības simptomus, nekavējoties jāvērsas pie ārsta.

## KAD VAKCINĒTIES, KĀ PĀRBAUDĪT ANTIVIELAS

Vakcinēties ieteicams gada aukstajā periodā, lai, sākoties ērcu aktivitātes periodam, cilvēks jau būtu pasargāts. Tas gan nenozīmē, ka vakcinācija vasarā kaitētu. Imunitātes izveidošanai nepieciešamas trīs vakcīnas devas – pirmās divas ar vienu līdz trīs mēnešu intervālu, trešā – pēc nepilna gada. Pirmā revakcinācija nepieciešama pēc trim gadiem, vēlāk, no 18 līdz 60 gadu vecumam, tā jāveic ik pēc pieciem gadiem.

Tā kā ar gadiem visas organisma šūnas, arī imūnšūnas, kļūst pasīvākas, veciem cilvēkiem imūnā atmiņa nav tik noturīga, imunitāte kļūst vājāka. Tāpēc pēc 60 gadu vecuma revakcinācija atkal būtu nepieciešama ik pēc trijiem gadiem.

Revakcinācija vienu reizi trijos gados ieteicama arī riska grupas pacientiem, kuriem ir nomākta imunitāte.

Lai pārbaudītu organisma aizsargspējas pret ērcu encefalītu, laboratorijā nosaka IgG (imūnglobulīna G klases antivielas). Ja konstatē, ka imūnglobulīna G klases antivielu ir pietiekami (apmēram 25 vienības), tas nozīmē, ka ir izveidojusies droša aizsardzība pret ērcu encefalīta vīrusu, un vismaz trīs gadus var justies droši.

## JA ESI NOKAVĒJIS VAKCINĀCIJU VAI REVAKCINĀCIJU

Dodies uz vakcinācijas iestādi, informē par situāciju, izstātot, cik aptuveni ilgs laiks pagājis kopš pēdējās vakcinācijas reizes – trīs, četri, pieci gadi vai vairāk. Mediķi palīdzēs rast

Ērcu encefalīta gadījumā nav specifisku ārstēšanas metožu. Lietojot medikamentus, var tikai atvieglot simptomus. Antibiotikas nepalīdz!

situācijai atbilstošāko risinājumu. Vairumā gadījumu, pat ja bijis vairāku gadu pārtraukums, antivielas izveidojas jau pēc vienas vakcīnas devas, kas atkal

nodrošina imunitāti uz pieciem gadiem, un nav nepieciešams atkārtoti veikt pilnu vakcinācijas kursu. **MM**

## ĒRCU AKTIVITĀTES SEZONA LATVIJĀ PARASTI ILGST NO APRĪĻA SĀKUMA LĪDZ OKTOBRA BEIGĀM

JANVĀRIS	FEBRUĀRIS	MARTS
APRĪLIS	MAIJS	JŪNIJS
JŪLIJS	AUGUSTS	SEPTEMBRIS
OKTOBRIS	NOVEMBRIS	DECEMBRIS

AVOTS: SLIMĪBU PROFILAKSES UN KONTROLES CENTRS

Nākamajā «Veselības Noslēpumu» numurā – par sadzīves imūnizāciju un citiem pasākumiem ērcu encefalīta profilaksē.

## VAKCINĀCIJAS PASE – SVARĪGA

Vakcinācijas pase ir ārkārtīgi liela nozīme, jo tajā ārstniecības persona ieraksta precīzu vakcinācijas veikšanas laiku, nereti ielīmē atzīmi par vakcīnas sērīju un derīguma termiņu, apstiprina to ar savu parakstu un zīmogu. Tā ir precīza liecība, kad vakcinācija ir notikusi.

Vakcinācijas pase rūpīgi jāglabā. Ja tā pazaudēta vai aizmirsies pēdējās vakcinācijas datums, reizēm cilvēki apjūk un izlemj vakcināciju pret ērcu encefalītu pārtraukt. Tas nav pareizi.